

观察标本：四川峨眉山，1♀2♂，1957.V.17~VI.30；江西庐山，1♀1♂，1974.VI.13~VII.7；广西金秀 900~1000 m，5♀12♂，1999.V.10~18，林海山庄 1100 m，2♀3♂，2000.VII.2.

分布：江苏（龙潭）、浙江（天目山）、福建（挂墩、三港）、江西（庐山）、广东（连平）、广西（金秀）、四川（峨眉山）；韩国。

(168) 显昏舟蛾 *Betashachia angustipennis* Matsumura, 1925 (图 180, 图版 III: 22)

Betashachia angustipennis Matsumura, 1925, *Zool. Mag. Tokyo* 37: 398.

Pseudofentonia cineraria Kiriakoff, 1963, *Bonn. Zool. Beitr.* 14: 277.

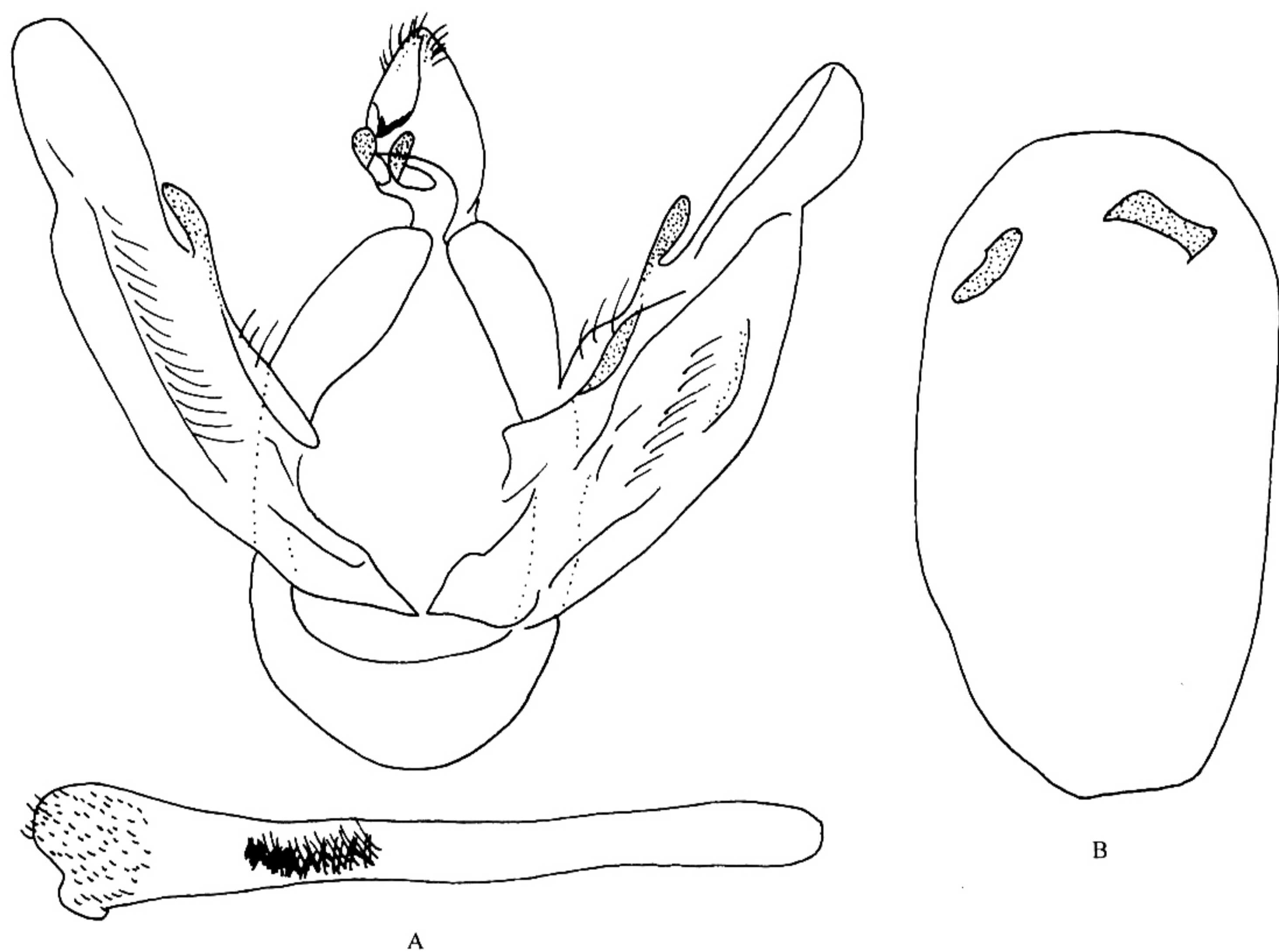


图 180 显昏舟蛾 *Betashachia angustipennis* Matsumura

A. 雄性外生殖器；B. 第 8 腹板

翅展 50~55 mm。外形与昏舟蛾 *B. senescens* (Kiriakoff, 1963) 很相似，区别在于前翅比较窄，横脉纹宽而明显，后翅颜色较昏舟蛾浅。

雄性外生殖器：第 8 腹板端部有 2 个长方形突起，基部呈短舌形延伸；爪形突基部宽，逐渐向端部变窄，末端钝圆；颞形突较宽，弯曲，末端钝；抱器瓣长，末端稍窄，

背缘中部具 1 枚指状突；阳茎约与抱器瓣同长，基部窄，端部宽，末端有 1 组小齿突，中部具 1 组长齿突；阳端基环小，近梯形；囊形突较大。

观察标本：湖北神农架，1 ♂，1980.VII.12；湖南桑植天平山，1 ♂，1981.V.20；福建将乐龙栖山 800 m，1 ♂，1990.IX.14；江西陡水，1 ♀，1975.VII.3 (sp. 132)。

分布：浙江（天目山）、江西（陡水）、湖北（神农架）、湖南（桑植）、福建（将乐）、台湾（模式产地）；印度尼西亚。

变异说明：浙江天目山的 1 头雄蛾颜色偏红，抱器瓣背缘中部的刺突较短，阳茎也稍有差别。江西陡水的标本与其他标本有一定差异，横脉纹不太明显，其分类地位尚需有雄虫后方能肯定。

(169) 修昏舟蛾 *Betashachia substyxana* (Kiriakoff, 1963) (图 181)

Apistaeschra substyxana Kiriakoff, 1963, *Bonn. Zool. Beitr.* 14: 272.

Betashachia substyxana (Kiriakoff): Schintlmeister, 1992: 85.

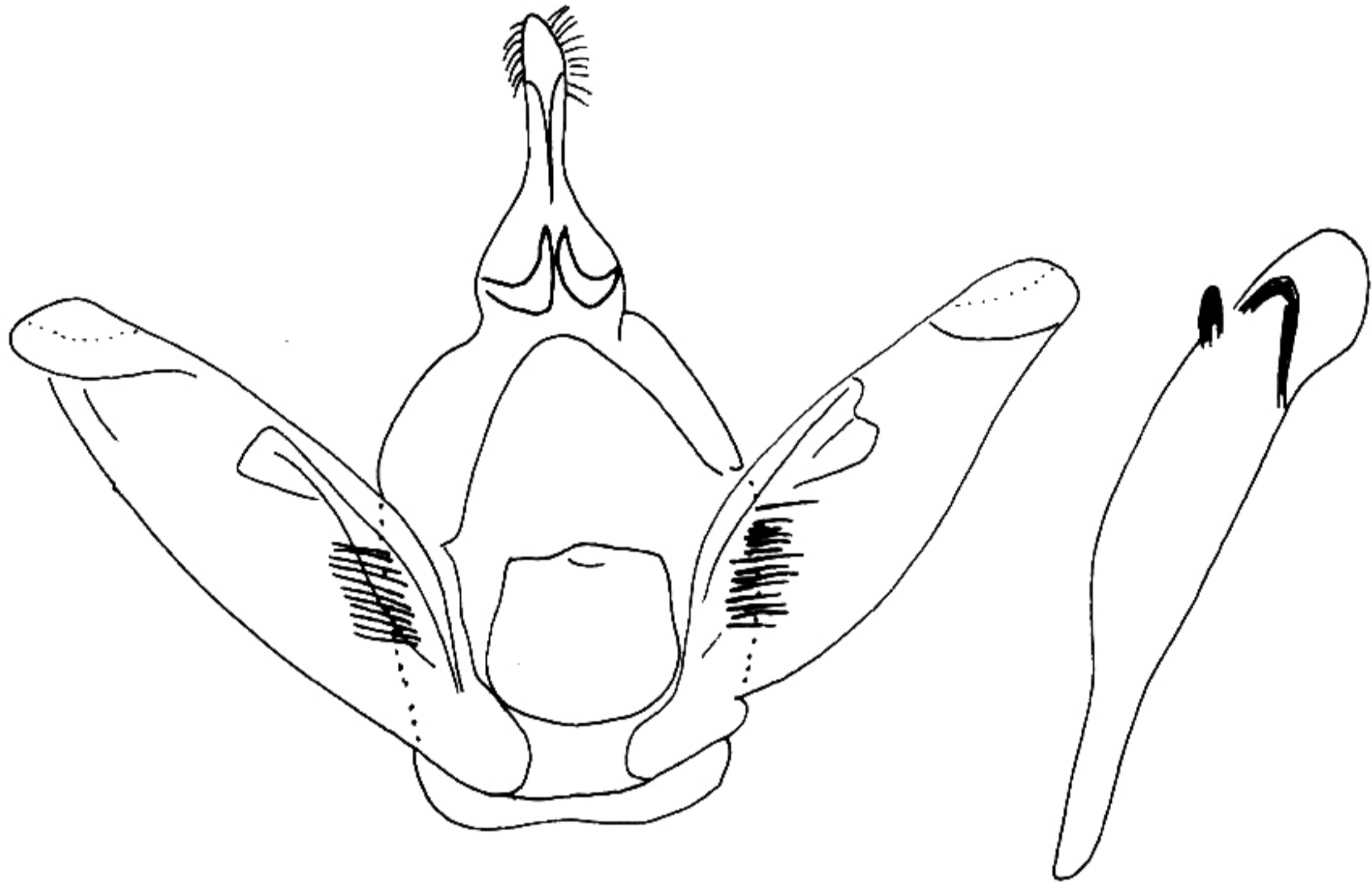


图 181 修昏舟蛾 *Betashachia substyxana* (Kiriakoff) 的雄性外生殖器
(仿 Kiriakoff, 1963)

翅展 48 mm。头部和胸部背面浅灰色。触角褐色。胸部侧面和足苍灰色；跗节褐色，有浅色环。腹部后端黄褐色，最后 2 节更灰一些，倒数第 2 节有暗色环。前翅灰黄褐色，内缘斑颜色较浅；基部赭黄色很明显；斑纹黑色。后翅赭黄褐色，基部颜色更浅。两翅的缘毛均为浅黄与褐色掺杂。

雄性外生殖器：第 8 腹板几乎呈卵形，有短的中突；爪形突很长，末端呈菱形加宽；颚形突短小，牛角状；抱器瓣狭长，近中部和端部各有 1 个垫状突起；阳茎比抱器